

EN In-office whitening: simple and comfortable protocol favoring the aesthetics of the smile

ES Blanqueamiento en consultorio: protocolo sencillo y cómodo favoreciendo la estética de la sonrisa

Authors/Autores: Dr. Bruno Lippmann and/y Dr. Rafaella Ronchi Zinelli



Brazil | Brasil



23-year-old female patient.

COMPLAINT

Yellowish teeth.

Paciente del sexo femenino, 23 años.

QUEJA

Dientes amarillados.

EN CLINICAL/RADIOGRAPHIC EXAM

Healthy vital teeth showing initial shades close to A3 and A3.5.

ES EXAMEN CLÍNICO/RADIOGRÁFICO

Dientes vitales saludables mostrando coloración inicial próxima al A3 y A3.5.

TREATMENT

It was decided to perform 3 in-office whitening sessions, without combination with a take-home gel. In every session the gel was applied 3 times of 15 minutes, with a 7 day interval between sessions.

TRATAMIENTO

Se optó por realizar 3 sesiones de blanqueamiento en consultorio, sin asociación con geles caseros. En cada consulta el gel se aplicó 3 veces de 15 minutos y el intervalo entre sesiones fue de 7 días.

// The in-office technique provides excellent results and can be performed in a safe and comfortable way for the patient. An interesting ally to the in-office whitening is the desensitizing gel, which has the role of reducing the hypersensitivity inherent to the whitening procedure without diminishing its effectiveness. //

Dr. Rafaella Ronchi Zinelli

// La técnica de consultorio provee excelentes resultados y puede ser conducida de manera segura y confortable para el paciente. Un aliado interesante del blanqueamiento de consultorio es el gel desensibilizante, que es capaz de reducir la hipersensibilidad inherente al blanqueamiento sin disminuir su eficacia. //

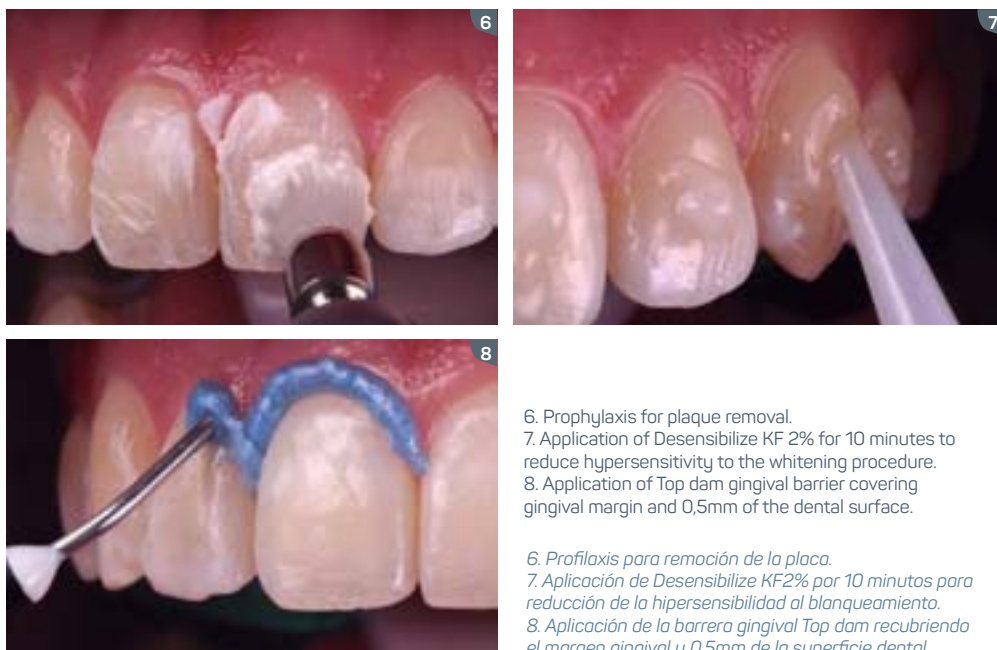
Dr^a. Rafaella Ronchi Zinelli

STEP BY STEP | PASO A PASO



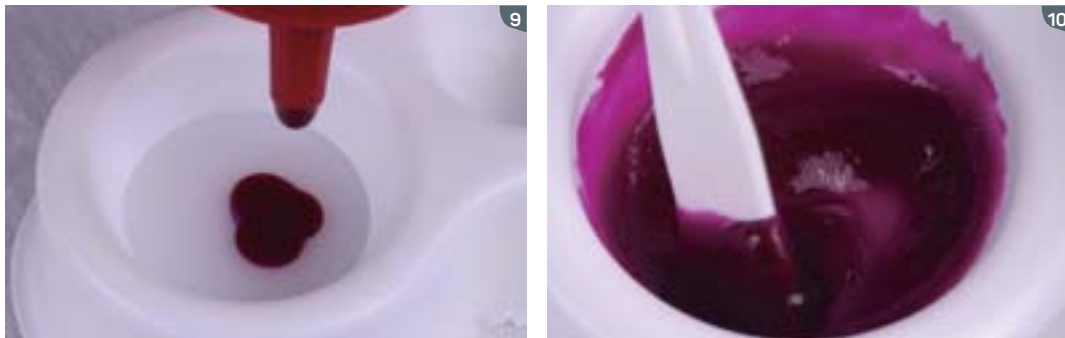
1 to 3. Initial photos of the smile and intraoral.
4 to 5. Shade taking with the VITA shade guide. Shade similar to A3 for incisors and A3.5 for canines.

1 a 3. Fotos iniciales de la sonrisa e intrabuca.
4 y 5. Tomada de color con la guía VITA. Color similar a A3 para incisivos y A3,5 para caninos.



6. Prophylaxis for plaque removal.
7. Application of Desensibilize KF 2% for 10 minutes to reduce hypersensitivity to the whitening procedure.
8. Application of Top dam gingival barrier covering gingival margin and 0,5mm of the dental surface.

6. Profilaxis para remoción de la placa.
7. Aplicación de Desensibilize KF2% por 10 minutos para reducción de la hipersensibilidad al blanqueamiento.
8. Aplicación de la barrera gingival Top dam recubriendo el margen gingival y 0,5mm de la superficie dental.



9 and 10. Preparation of Whiteness HP whitening gel, mixing the peroxide and the thickener in the proportion of 3 to 1. The mixture should be homogenized for 40 seconds in order to obtain the adequate gel viscosity for the application.

9 y 10. Preparo del gel blanqueador Whiteness HP, mezclando peróxido y espesante en la proporción 3 por 1. La mezcla debe ser homogeneizada durante 40 segundos para obtención de la viscosidad adecuada del gel para aplicación.



11 to 14. The gel should be applied in a thin layer in order to cover the frontal surface of the teeth. Throughout the application process, the gel changes its color (from red to colorless) indicating the progress of the chemical reaction. The gel should remain on the teeth for 15 minutes, after that, it should be removed by suction. In a single session, it is suggested to apply the gel 3 times of 15 minutes each.

11 a 14. El gel debe ser aplicado en una fina capa de modo a cubrir la superficie vestibular de los dientes. A lo largo de la aplicación, el gel cambia de color (de rojo para incoloro) indicando el progreso de la reacción química. El gel debe permanecer en los dientes por 15 minutos, cuando entonces éste debe ser removida por succión. En una sesión, se sugiere aplicar el gel 3 veces de 15 minutos.



15. After complete removal of the gel by suction and air/water jets, Top dam is fully removed.

15. Luego de la remoción completa del gel por succión y chorros de aire/agua, se remueve el Top dam.



16. To conclude the session, polishing with Diamond Excel diamond paste and Diamond felt disks is performed.

16. Para concluir la sesión, se hace el pulido con pasta diamantada Diamond Excel y disco de fieltro Diamond.



17 to 19. Final result after 3 sessions, showing shade similar to OM3 (lighter than B1).

17 a 19. Resultado final luego de 3 sesiones, mostrando color de los dientes similar a OM3 (más claro que B1).

FGM MATERIALS USED | MATERIALES FGM UTILIZADOS

IN-OFFICE WHITENING GEL
(HYDROGEN PEROXIDE)
Whiteness HP

BLANQUEADOR PARA CONSULTORIO
(PERÓXIDO DE HIDRÓGENO)
Whiteness HP

LIGHT-CURING GINGIVAL BARRIER
Top dam

BARRERA GINGIVAL FOTOCURABLE
Top dam

DESENSITIZING GEL
Desensibilize KF 2%

GEL DESENSIBILIZANTE
Desensibilize KF 2%

LIP RETRACTOR
Arcflex

RETRACTOR LABIAL
Arcflex

DIAMOND POLISHING PASTE
Diamond Excel

PASTA DIAMANTADA PARA PULIDO
Diamond Excel

FELT DISKS
Diamond

DISCOS DE FIELTRO
Diamond

